

KINNITATUD

direktori käskkirjaga nr 13-Ü 25.03.2013. a
MUUDETUD

direktori käskkirjaga nr 5-Ü 15.09.2015. a
direktori käskkirjaga nr 6-Ü 29.11.2016.a

Loovtööde kavandamise, teostamise, vormistamise ja hindamise juhend

1. Sissejuhatus

2011. a Vabariigi Valitsuse kinnitatud põhikooli riiklikus õppekavas sätestatakse (§ 23 p 1), et kool korraldab põhikooli III kooliastmes õpilastele läbivatest teemadest lähtuva või õppeaineid lõimiva loovtöö. Alates 1. septembrist 2013. a on loovtöö sooritamise põhikooli lõpetamise tingimuseks.

2. Loovtöö eesmärk

Loovtöö on juhendatud õppeprotsess, mille käigus õpilane rakendab iseseisva töö oskusi ja omandatud teadmisi, arendab loovust ja kinnistab ning täiendab koolis omandatud.

Loovtöö eesmärgiks on pakkuda õpilasele võimetekohast ja tema huvidest lähtuvat eneseteostuse võimalust ning toetada:

- õpilase tervikliku maailmapildi, loomingulise algatusvõime ja loova eneseväljendusoskuse kujunemist ning aidata kaasa uute ideede tekkimisele ja teostamisele õppeainete lõimumise ja loovtöö protsessi kaudu;
- õpimotivatsiooni, eneserefleksiooni ja kriitilise mõtlemise kujunemist;
- õpilase kujunemist loovaks ning mitmekülgseks isiksuseks;
- üldpädevuste (iseseisev ja rühmas töötamine, probleemide lahendamine, kriitiline mõtlemine, argumenteerimis-, eneseväljendus- ja esinemisoskus, töö allikate ja andmetega; tegevuse kavandamine ning kavandatu järgimine, tegevuse ja töö analüüsimise oskus, loovtöö vormistamine, IKT vahendite kasutamine jne) kujunemist;
- õpilast tema võimete paremal tundmaõppimisel, mis aitaks teha valikuid järgnevateks õpinguteks.

3. Loovtöö korraldamine koolis

- 7. klassi õpilased osalevad maikuus toimuval eelmise lennu loovtööde kaitsmisel.
- 7. klassis informaatika ainetunnis käsitletakse loovtöö kirjaliku osa vormistust.
- Loovtöö sooritatakse üldjuhul 8. klassis.
- Kõik põhikooliastme õpetajad pakuvad loovtööde teemasid ja esitavad need õppealajuhatajale 1. oktoobriks, jäädes ise ka nende tööde juhendajateks. Õpilane võib

teda huvitava teema ka ise välja pakkuda ning seejärel juhendava õpetajaga kooskõlastada.

- Ühel juhendajal võib olla 2 individuaalset või 1 kollektiivne juhendamine.
- Oktoobrikuu alguses tutvustab klassijuhataja ja/või õppealajuhataja loovtöö sooritamise protsessi õpilastele.
- Loovtöö teema ja juhendaja valivad õpilased hiljemalt oktoobri lõpuks ning teavitavad sellest klassijuhatajat.
- Õpilane, kes on leidnud endale juhendaja ja teema, võib soovi korral alustada loovtöö koostamist juba varem.
- Tööd võib teostada nii individuaalselt kui ka rühmas (kuni 3 liiget). Kollektiivselt teostatud loovtööde puhul peab rühma iga liikme panus olema selgelt tõendatud ja nähtav igas töö etapis.
- Loovtöö sooritamiseks valmib õpilasel uurimis-, projekti- või praktilise töö teostuse põhjal kokkuvõttev kirjalik ülevaade, mis esitatakse juhendajale 1. maiks.
- Kui loovtöök on praktiline töö, siis selle esitlemine võib toimuda õppeaasta jooksul koolis või väljaspool kooli teatud teema- või ainenädala (-päeva) raames, kontserdil, näitusel või muul moel.
- Loovtööde kaitsmine komisjoni ees toimub maikuu keskel.
- Loovtöö kulud katab kool oma eelarvest, kui töö sooritatakse kooli eesmärgi ja vajadusi silmas pidades. Isiklikuks kasutuseks valmistatava loovtöö kulud katab õpilase perekond.

4. Loovtöö juhendamine

Üldjuhul on juhendajaks aineõpetaja, aga kui teema hõlmab ainetevahelist lõimingut, siis võib tööl olla ka mitu juhendajat. Samuti võib juhendajaks olla ka loovtöö teemat valdav spetsialist väljaspool kooli.

Loovtöö juhendaja:

- aitab õpilast teema valikul ja tegevusplaani koostamisel;
- annab suuniseid info leidmisel;
- täpsustab rühmatöös liikmete tööpanuse;
- nõustab õpilast loovtöö tegemise käigus;
- jälgib ajakava täitmist ning töö vastavust sisulistele ja vormistuslikele nõuetele;
- nõustab õpilast esitluse edukaks läbiviimiseks.

5. Loovtöö liigid

Läbivatest teemadest lähtuva või õppeaineid lõimivaks loovtöök võib olla uurimus, projekt, praktiline töö heliteose, kunsti-, tehnoloogia- või käsitööna ning õppevahend või muu taoline töö. Praktilise töö avalik esitlemine võib toimuda õppeaasta jooksul koolis või väljaspool kooli teatud teema- või ainenädala (-päeva) raames, kontserdil, näitusel või muul moel.

Keelte-, loodus-, tehnoloogia- ja sotsiaalainetes ning matemaatikas on loovtöö liikideks üldjuhul kirjalik õpilasuuring või projektitöö.

➤ **Uurimistöö**

Uurimistöö on kirjalik tekst, kus õpilane keskendub mingile uurimisprobleemile. Uurimuse eesmärgiks on saada täpsemat teavet uuritava teema kohta ning leida teema olulistele küsimustele vastuseid.

Uurimus eeldab materjali kogumist, analüüsimist / süstematiseerimist ja üldistamist ning järelduste tegemist.

➤ **Praktiline töö**

Praktiline töö muusikateose, kunsti-, tehnoloogia- või käsitööna kätkeb endas uutset, innovaatilist ideed ning on eneseteostusrõõmu pakkuv ja silmaringi avardav töö. Selline loovtöö võib olla nii praktiline töö kui ka vaimse idee kandja.

Loovtöö muusikateosena on õpilase omalooming aga ka muusikateose esitamine. Omalooming võib olla pealkirjastatud laul (a cappella või saatega), instrumentaalpala või elektroakustiliste-, audiovisuaalsete ja/või multimeedia vahenditega loodud kompositsioon. Esitusele võib kaasata teisi lauljaid ja instrumentaliste.

Kunstitöö teostamise tehnikaks võib olla maal, joonistus, graafika, skulptuur, keraamika, videofilm, animatsioon, disainitöö jne.

Praktiline töö võib olla ka veebileht, fotojutustus, õppematerjali koostamine, makett, herbaarium, temaatilise ajalehe väljaandmine vm.

Praktiline töö eeldab idee loomist, töö (teose) kavandamist, valmistamist ning selle esitlemist (nt stendil, näitusel, kontserdil, raamatukogus, internetis või muul moel).

Projekt on kindla eesmärgi ja ulatusega terviklik töö (ülesanne) vm ettevõtmine.

Projekt pakub hea võimaluse valitud teemal viia ellu oma ideid üksi või koos kaaslastega. Projekt annab korraldamiskogemust, juhtimis- ja meeskonnatöökogemust, algteadmisi nt eelarve koostamisest ja veel palju teisi elus toimetulekuks tarvilikke kogemusi. Projekti võib kaasata ka erinevaid loovtöö liike olenevalt projekti teemast, näiteks lühiuurimust, erinevaid õpilaste esinemisi, esitlusi, näituste korraldamist jm. Projekt võib olla aeroobika- või võimlemiskava, tantsuetendus, maastikumäng, luulekava, tähtpäeva tähistamine, teemanädal, spordivõistlus vm.

Projekt eeldab kavandamist, läbiviimist ja tagasisidestamist.

6. Loovtöö läbiviimise etapid

➤ **Teema ja juhendaja valik**

Teema tuleks lühidalt ja konkreetselt sõnastada, lai temavaldkond kitsamalt piiritleda, et töö ei kujuneks üle jõu käivaks. Uurimuse puhul tuleks kindlasti sõnastada uurimuse põhiidee / põhiväide ja jõuda järelduste, üldistusteni. Põhiidee sõnastamisel aitab õpilast nt väide: *Ma tahan oma uurimistööga uurida seda, kas / kuidas / miks ...*

➤ Töö planeerimine

Tuleks koostada tegevuskava ja ajakava. Kui on vaja kedagi intervjueerida või küsitleda, tuleb koostada küsitlusleht.

➤ Teemakohase kirjanduse kogumine

Õpilane uurib õpetaja juhendamisel teemakohaseid materjale internetist, raamatukogust jm, küsitleb vajadusel teemaga seotud inimesi. Huvipakkuvate materjalide põhjal koostatakse kirjanduse nimekiri koos vajalike viidetega (autor, pealkiri, Interneti aadress jm). Kui uurimistöö aluseks on ilukirjandusteos, loeb õpilane teose läbi ja täidab lugedes uurimisteemat silmas pidades erinevaid ülesandeid.

➤ Meetodi valimine (meetoditeks on näiteks kirjeldus, võrdlus, analüüs, katse, vaatlus, küsitlus)

➤ Praktilise osa teostamine

➤ Kirjalik vormistamine

➤ Esitlemine komisjoni ees

7. Loovtöö kirjalik vormistamine

Loovtöö lõpptulemusena valmib igal õpilasel kokkuvõttev kirjalik ülevaade, mis koosneb järgmistest osadest:

- **Tiitelleht**, kus on õppeasutuse täielik nimetus, töö pealkiri, koostaja ees- ja perekonnanimi ning klass, juhendaja ees- ja perekonnanimi, töö valmimise koht ja aasta (Lisa 1).
- **Sisukord** koosneb töö jaotuse pealkirjadest ja leheküljenumbritest (Lisa 2).
- **Sissejuhatus** sisaldab teema valiku põhjendust, töö eesmärki (põhiprobleemi) ning lühidalt selle saavutamise teid ja võtteid. Lisaks ülevaadet ülesehitusest. Heaks tooniks on kõigi töö valmimisele kaasa aidanud isikute tänamine. Maht 0,5-1 lk.
- **Põhiosa**, kus antakse selgitused sissejuhatuses tõstatatud eesmärkidele.

Uurimistöö korral annab õpilane põhiosas ülevaate loetud taustamaterjalist, meetodikast, töö planeerimisest / ettevalmistusest, töö käigu kirjeldusest, tulemustest ja järeldustest.

Praktilise töö korral annab õpilane põhiosas ülevaate valminud eseme või teoste, töövõtete ning materjalide ajaloolisest taustast, töö kavandamisest, kasutatud materjalidest, töövahenditest ja –meetoditest. Kirjeldab töö käiku, teeb järeldused ja annab ülevaate esitlusest.

Kollektiivselt tehtud loovtöö puhul peab olema esitatud iga õpilase töö osaluse kirjeldus.

Põhiosa jagatakse vajadusel peatükkideks ja alapeatükkideks. Igale peatükile pannakse sisu kajastav pealkiri. Maht 3 – 7 lk;

- **Kokkuvõte** algab lühikese kirjeldusega - töö eesmärk ja kuidas sissejuhatuses püstitatud eesmärk saavutati või probleem lahendati. Töö olulisemad tulemused ja järeldused. Sisaldab õpilase hinnangut tehtud tööle (*kas eesmärk sai täidetud, mis läks*

hästi, mis osutus keeruliseks) ja seda, mida töö valmimise käigus õpiti. Kokkuvõttes ei esitada enam uusi andmeid ja fakte ega viidata kirjandusele. Maht 0,5 – 1 lk;

- **Kasutatud kirjanduse loetelu** peab sisaldama kõiki allikaid, mida töö käigus kasutati ja millele on viidatud. Nõuded on esitatud lisas (Lisa 3).
- **Lisad** (vajadusel) on tööd täiendav või illustreeriv materjal (küsitluslehed, protokollid, joonised, tabelid, diagrammid, fotod, noodid jne). Lisad nummerdatakse iseseisvalt (lehe ülanurka Lisa 1), pealkirjastatakse ja viidatakse tekstis.

Kirjaliku osa maht uurimistöö puhul on umbes 8-10 lehekülge, teiste loovtöö liikide puhul 5-8 lehekülge. Kirjaliku osa vormistamise nõuded on esitatud lisas (Lisa 4).

Loovtöö kirjalik osa esitatakse juhendajale ühes eksemplaris kiirkõitjas ja elektrooniliselt.

8. Loovtöö kaitsmine

Loovtöö kaitsmisele lubatakse õpilane, kes on tähtaegselt sooritanud oma uurimis- või praktilise töö ning esitanud juhendajale ka kirjaliku osa.

Loovtööde kaitsmine on avalik. Loovtöö koostaja teeb 6. – 10. minutilise ettekande, mille käigus:

- selgitab töö eesmärgi ja põhjendab teema valikut;
- tutvustab kasutatud meeto(dit)deid;
- esitab töö kokkuvõtte: milleni jõuti, kas eesmärk täideti.

Kollektiivse töö puhul osalevad esitlemisel kõik rühma liikmed.

Loovtöö näitlikustamiseks on soovitatav kasutada stendi (postrit), esitlust (Powerpoint), multimeedia, audiovisuaalseid või muid vahendeid.

Komisjoni liikmed võivad esitada tööd puudutavaid küsimusi.

9. Hindamine

Loovtöö hindamise eesmärgiks on anda tagasisidet loovtöö kui terviku kohta, kujundada kriitilist suhtumist oma töösse, julgustada õpilast järgmisteks loovtöödeks ning toetada seeläbi isiksuse arengut.

Loovtöö puhul antakse hinnang:

Töö sisule: töö vastavus teemale, seatud eesmärkide saavutamine, meetodite valik ja rakendus; töö ülesehitus; kunstitöö ning omaloomingulise muusikateose puhul hinnatakse teose ideed, originaalsust ja selle teostumist, samuti uute seoste loomise oskust; muusikateose esitamise puhul hinnatakse kunstilist teostust.

Töö protsessile: õpilase algatusvõime ja initsiatiiv loovtöö teema valimisel, ajakava järgimine, kokkulepetest kinnipidamine, ideede rohkus, suhtlemisoskus.

Töö vormistamisele: terminite ja keele korrektne kasutamine, teksti, jooniste, graafikute ja tabelite korrektne vormistamine; viitamine.

Töö esitlemisele: esitluse ülesehitus, kõne tempo, esitluse näitlikustamine, kontakt kuulajatega.

Loovtööle ja selle esitlemisele annab hinde loovtööde kaitsmiskomisjon.

Vähemalt kolmeliikmelise kaitsmiskomisjoni, kuhu kuuluvad kooli juhtkonna esindaja ja õpetajad, kinnitab kooli direktor käskkirjaga kaks nädalat enne loovtööde kaitsmist.

Kaitsmiskomisjoni liikmed tutvuvad õpilase loovtöö kirjaliku osaga ning täidavad loovtööde hindamislehe (Lisa 5), milles antakse töö komponentidele soorituspunktid (1-3) vastavalt hindamistabelile (Lisa 6). Seejuures praktilisele tööprotsessile annab omapoolsed soorituspunktid loovtöö juhendaja.

Rühmatöö puhul antakse soorituspunktid iga liikme tööle eraldi.

Loovtöö hinne kujuneb saadud punktide alusel (Lisa 5).

Loovtöid hinnatakse neljapallisüsteemis, kus hinne „5“ on „väga hea“, „4“ – „hea“, „3“ – „rahuldav“ ja „2“ – „puudulik“.

Hinne tehakse teatavaks pärast kaitsmist. Loovtöö teema ja hinne kantakse põhikooli lõputunnistusele.

Loovtöö võib lugeda sooritatuks, kui õpilane on osalenud ja saavutanud märkimisväärse koha üleriigilisel või rahvusvahelisel aineolümpiaadil või osalenud õpilasuurimistöde konkursil. Peale olümpiaadi tulemuste selgumist võtab vastava otsuse vastu, juhendaja soovitusel ja õpilase põhjendatud taotluse alusel, loovtöö hindamiskomisjon.

Kui loovtöö ja selle kaitsmine hinnatakse puuduliku hindega, siis korraldatakse korduskaitsmine.

10. Loovtööde säilitamine

Loovtöö kirjalik osa tagastatakse üldjuhul autorile. Kooli poolt arhiveeritakse tööd digitaalsel kujul (teksti-, pildi-, heli-, või videofailidena) ja/või säilitatakse koolis 3 aastat suulisel kokkuleppel autoriga. Õpilaste loovtöödega seonduvaid materjale kasutatakse kooli õppegevuses, kooli tutvustavates trükistes, kooli õppematerjalidena jne.

Lisa 1 Tiitellehe näidis

Järvakandi Kool

Ees- ja perekonnanimi

8. klass

Looduspäeva läbiviimine II kooliastmes

Loovtöö

Juhendaja: ees- ja perenimi

Järvakandi 2020

SISUKORD

SISSEJUHATUS.....	2
1. ESIMESE PEATÜKI PEALKIRI (suurte tähtedega).....	3
1.1. Esimese peatüki esimese jaotise pealkiri.....	3
1.2. Esimese peatüki teise jaotise pealkiri.....	4
2. TEISE PEATÜKI PEALKIRI (suurte tähtedega).....	5
2.1. Teise peatüki esimese jaotise pealkiri.....	5
2.2. Teise peatüki teise jaotise pealkiri.....	6
KOKKUVÕTE.....	7
KASUTATUD KIRJANDUS.....	8
LISAD	
Lisa 1. Pealkiri	9
Lisa 2. Pealkiri.....	10

Lisa 3 Kasutatud kirjanduse loendi vormistamine

Kasutatud kirjanduse loendi vormistamine

Kasutatud kirjanduse loetelus tuuakse välja kõik töös kasutatud materjalid (trükised, käsikirjad, intervjuud, internetiallikad jm). Kirjanduse loetelus kajastuvad ainult töös viidatud allikad ja teisalt peab igale loetelus olevale allikale leiduma töös viide. Kirjed on järjestatud alfabeetiliselt.

Raamat: AUTORI(TE) NIMI(ED). Raamatu pealkiri kaldkirjas. Linn: kirjastuse nimi, aasta.

Näide: KANGILASKI, J. *Norra*. Tallinn: Koolibri, 2000.

Artikkel ajakirjast: AUTORI NIMI, Artikli pealkiri. - Ajakirja nimi kaldkirjas. Aasta kaldkriips ajakirja number, lehekülgede numbrid, millel artikkel asub.

Näide: KAUP, E. Esimesena lõunapoolusel. – *Eest Loodus*. 2011 / 12, lk 48 - 54.

Artikkel ajalehest: AUTORI NIMI, Artikli pealkiri. - Ajalehe nimi kaldkirjas. Ilmumisaasta, kuupäev.

Näide: KIVIRÄHK, A. Esimesel päeval vales klassis. – *Õpetajate Leht*. 2011, 09.02

Autorita ja pealkirjata artikkel: (Artikli või repliigi tunnuslause sulgudes). – Ajalehe pealkiri kaldkirjas. Ilmumisaasta, kuupäev.

Näide: (A. Rüütli iseseisvuspäeva kõne Estonia teatris). - *Eesti Päevaleht*. 2003, 24.02

Artikkel teatmeteosest: Nimetus. – Teatmeteose nimi kaldkirjas. Kõite number. Väljaandmiskoht, aasta, veeru või lehekülje numbrid.

Näide: Aegna meremärgid. - *TEA entsüklopeedia*. 1. köide. Tallinn, 2008, lk 177.

Artikkel Interneti koduleheküljelt: AUTORI NIMI, Initsiaal(id). Artikli pealkiri kaldkirjas.

URL-aadress. Materjali kasutamise kuupäev.

Näide: SIIBAK, E. *Toataimed*. URL=<http://www.tba.ee/Lood/Toataimed.htm>. 16. juuni 2003. Kui materjal on ainult Internetis, peavad kõik viidatud artiklid olema salvestatud, kuna artikkel võidakse Internetist kustutada ja siis on töö autoril vajaduse korral viite korrektsust raske tõestada.

Teadustööd: AUTORI NIMI, Eesnimi (nimed). Töö pealkiri kaldkirjas. Teadusasutuse või õppeasutuse nimi. Koht, aastaarv. [Töö liik nurksulgudes].

Näide: SEPPER, Sigrit. *Vana Baskini teatri edukus*. Saku Gümnaasium. Saku, 2009 [Uurimistööl].

Lisa 4 Loovtöö kirjaliku osa vormistamine

Loovtöö kirjaliku osa vormistamine

1. Üldnõuded

Töö vormistatakse arvutil lehe ühele küljele, paberi formaat A4. Kirja tüüp on Times New Roman, tähesuurus 12 punkti, pealkirjad 14 punkti, reavahe 1,5 (v.a loendid, tabelid, kus võib kasutada 1,0-kordset reavahet). Lehe üla- ja alaservast jäetakse tühjaks 2,5 cm, lehe paremast servast 2 cm, vasakust servast 3 cm.

Kõik leheküljed alates tiitellehest kuni lisadeni saavad leheküljenumbri, mis paigutatakse lehekülje alla keskele. Tiitellehel leheküljenumbrit ei näidata.

Taandrida ei kasutata, vaid tekstilõigu ette jäetakse kas tühi rida või täiendav 6-punktiline vahe. Tekst paigutatakse paberile rööpselt, püüdes seejuures vältida põhjendamatu sõrendusi, järelikult tuleb vajadusel sõnu poolitada. Oluliste mõistete rõhutamiseks on lubatud kasutada paksu kirja või kursiivkirja.

Iga peatükk algab uuel leheküljelt. Kõikide peatükkide, sissejuhatuse, kokkuvõtte ning kasutatud kirjanduse pealkirjad kirjutatakse suurtähtedega. Alljaotuste pealkirjad (sh lisade pealkirjad) kirjutatakse väiketähtedega (v.a suur algustäht). Pealkirjad asuvad lehe vasakus servas. Peatükkide ja teiste alljaotuste pealkirjade järele punkti ei lisata. Erandiks on juhud, kus pealkiri koosneb mitmest lausest.

2. Keeleline vormistus

Uurimistöö tuleb vormistada korrektses eesti keeles (abiks sõnaraamatud). Töö peab moodustama terviku, kus antakse edasi kõik uurimistöö seisukohast vajalik. Uurimistöö vormistatakse kas umbisikulises vormis (tehti, uuriti ja järeldati), meie-vormis (tegime, uurisime ja järeldasime) või mina-vormis (tegin, uurisin ja järeldasin). Esimene variant on kõige enam ja viimane kõige vähem levinud. Igal juhul peab vorm olema kogu töös ühtne.

Arvude kirjutamisel tekstis ühekohalised arvud kirjutatakse tavaliselt sõnadega, va kui arvule järgneb mõõtühik või märgid, nt: osales seitse õpilast; 6%, 7°; 3 kg; 1 km. Ühikute märkimisel jäetakse numbri ja sõna vahele tühik. Erandiks on protsendi- ja kraaditähiste kokkukirjutamine eesoleva arvuga. Käändelõppe ei lisata põhi ega järgarvudele, kui kääne selgub järgnevast nimisõnast, nt 2011. aastal (mitte 2011-ndal aastal), 50 vastajast (mitte 50-st vastajast), 13. korrusele (mitte 13-ndale korrusele).

Aastaarvud märgitakse ainult arvudega. Miljonite ja miljardite puhul kasutatakse arvude ja sõnade kombinatsioone, nt: 2,35 milj dollarit või 34,2 tuh veist. Lauset alustatakse üldjuhul

sõnaga, erandi moodustavad aastaarvud. Töö ühtki osa ei alustata ega lõpetata joonise, tabeli või loeteluga.

3. Tabelid ja joonised

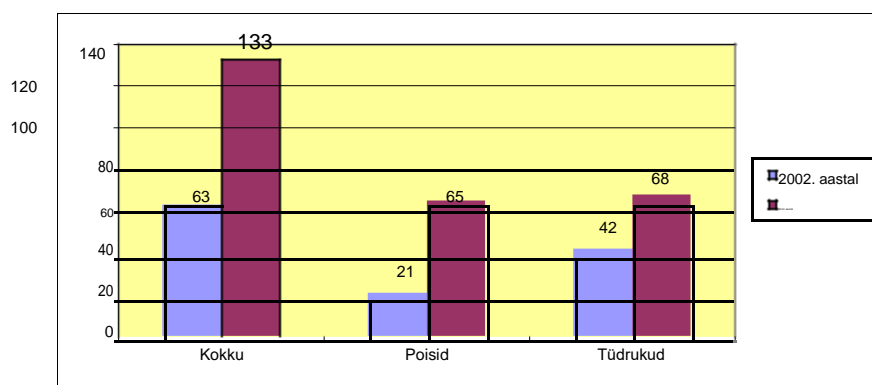
Tabelid ja joonised võimaldavad esitada süstematiseeritult ja ülevaatlikult arvandmeid ning seoseid või illustreerida teksti.

Iga tabel on nummerdatud (Tabel 1, Tabel 2 jne) ning varustatud pealkirjaga, mis paiknevad tabeli peal. Tabeli numbreid hakatakse lugema alates esimesest tabelist töös. Pealkiri peab olema võimalikult lühike ja selge, kuid samas mõtestama tabeli sisu lahti ka tööd mittelugenud inimesele. Tabelile peab olema töös viidatud (vt tabel 1). Tabelis esitatud andmed peavad olema ühemõttelised tõlgendatavad. Tabel peab olema loetav ka põhiteksti süvenemata. Kõiki tabelis kasutatud sümboleid ja lühendeid seletatakse tabeli all. Tabeli veergudel ja ridadel peavad olema nimetused, mis on andmetest eraldatud. Tabeli kujundus peab olema kogu töös ühtne.

Tabel 1. Uurimuses osalenud õpilaste jagunemine klassiti ja sooti

	2. klass	3. klass	4. klass	5. klass	6. klass
Poisid	45	97	134	89	37
Tüdrukud	49	91	140	91	49
Kokku	94	188	274	180	86

Joonisteks nimetatakse kõiki teisi illustratiivse väärtusega materjale, nagu graafikud, diagrammid, skeemid, pildid, fotod, kaardid jne. Joonised on sarnaselt tabelitele nummerdatud (Joonis 1, Joonis 2 jne) ja varustatud pealkirjadega ning neilegi viidatakse tekstis (vt joonis 1). Erinevus on selles, et joonise pealkiri asub joonise all.



Joonis 1. Põhikooli lõpus osaoskuste testi kirjutanud õpilaste arv

Nii joonised kui tabelid paigutatakse uurimistöös võimalikult lähedale tekstile, kus neid esmakordselt viidatakse. Mahukad tabelid ja joonised, mille esitamata jätmine töö põhiosas ei vähenda töö selgust, on mõistlik panna töö lisse.

4. Viitamine

Kõik kirjaliku töö koostamisel kasutatud teiste autorite tööd, põhimõttelised seisukohad, kirjandusallikad, valemid, arvulised andmed jne tulevad viidata. Ei viidata ainult üldtuntud seisukohtadele.

Viitamissüsteem peab olema kogu loovtöö kirjaliku osa piires ühtne. Kõik kasutatud materjalide loetelus ja lisades olevad allikad peavad olema viidatud.

Teistele autoritele kuuluvaid seisukohti või andmeid võib töös esitada tsitaatidena või refereeringutena.

Tsitaat on sõnasõnaline väljavõte viidatava kirjatüki tekstist. Tsitaatidena tuuakse välja eriti ilmekad või huvitavad mõtted või näited. Tsitaate võib lühendada või katkestada, seejuures tuleb väljajäetav koht kindlasti tähistada märgiga (...) või (---). Lühendus ega väljajätt ei tohi muuta originaalteksti mõtet.

Viites kajastub autori perekonnanimi, teose ilmumisaasta ja viidatud leheküljenumberid (kui pole leheküljenumbrit, siis ilma).

Näiteks: „Kui Arno isaga koolimajja jõudis, olid tunnid juba alanud. Kooliõpetaja (...) kõneles nendega natukene aega, käskis Arnol olla hoolas ja korralik ja seadis ta siis (...) istuma“ (Luts 1954: 9).

Peamine viis teoreetilistele allikatele viidata on **refereeringuna**. Sellisel juhul võetakse teise autori mõte kokku või jutustatakse ümber oma sõnadega. Refereeringu puhul ei kasutata jutumärke, kuid tekstist peab olema selgelt nähtav, kust refereering algab ja kus lõpeb.

Viitamine toimub teksti sees ja viide pannakse refereeringu lõppu. *Kui refereering koosneb ühest lausest, siis paikneb viide enne lauset lõpetavat punkti, kui aga mitmest lausest või tervest lõigust, siis pärast punkti, kusjuures punkti viite lõpusulu järel ei panda.* Viites kajastub autori perekonnanimi, teose ilmumisaasta ja viidatud leheküljenumberid (kui pole leheküljenumbrit, siis ilma).

Näiteks: Oskar Lutsu tuntud romaan „Kevade“ algab sellega, et Arno jõudis isaga koolimajja, kui tunnid olid juba alanud (Luts 1954: 9).

Kui kasutatakse ühe autori poolt samal aastal välja antud erinevaid teoseid, siis lisatakse väljaandmise aasta järele vastavalt a, b jne.

Näiteks: (Meos 2002a: 134); (Meos 2002b: 124)

Kui viidataval allikal on kaks autorit, siis tuleb panna viitesse mõlema autori nimed ja nende vahele komad.

Näiteks: (Metsa, Pedastsaar 2001: 101)

Rohkem kui kahe autoriga teoste puhul tuleb panna viitesse esimesena märgitud autori nimi ja lisada lühend et al. Ladinakeelse lühendi lõppu pannakse punkt.

Näiteks: (Ainsaar et al. 2003: 135)

Entsüklopeediale või sõnaraamatule viidates märgitakse selle teose nimi või lühend, ilmumisaasta ja viide märksõnale koos lühendiga s.v.

Näiteks: Füüsika on õppeaine, milles õpetatakse füüsika teaduse alg- ja põhiteadmisi (Vikipeedia 2010 s.v. füüsika).

Internetimaterjalidele viitamisel tuleb järgida raamatutele viitamise põhimõtet: esitada autor ja avaldamisaasta. Autori andmete puudumisel on põhiliseks viitamisaluseks teksti pealkiri või veebilehe nimetus, mitte aga internetiaadress! Internetilehele tuleb lisada juurde vaatamise kuupäev.

Näiteks: „Püha Jüri on sõjameeste, maaharijate ja süütute neitsite kaitse-pühak” (Kaeval 2003).

Sellisel puhul on kasutatud kirjanduse loetelus järgmine kirje:

Kaeval, Kait 2003. *Tori kirikuaeda paigaldati ratsamonument*. – e-Kaldad, 10. september;

[http://kaldad.kolhoos.ee/stories/storyReader\\$104](http://kaldad.kolhoos.ee/stories/storyReader$104)

Kui viidatakse ilma pealkirja ja autorita Interneti materjalile, siis märgitakse viitesse kodulehe nimetus.

Näiteks: Eesti Draamateatri teatrijuht on Rein Oja (Eesti Draamateatri kodulehekülg), Eesti rahvakalender – http://et.wikipedia.org/wiki/Eesti_rahvakalender

5. Arvutil vormistamine

- Iga kahe sõna vahele pannakse üks tühik.
- Kirjavahemärkide ette tühikut ei jäeta, kirjavahemärgi järele pannakse üks tühik.
- Sulgude ja jutumärkide puhul sissepoole tühikuid ei panda, väljapoole pannakse.
- Sidekriipsu ümber tühikuid ei panda, mõttekriipsu ümber pannakse.
- Üldreeglina jäetakse arvu ja mõõtühiku vahele tühik, erandiks on protsendi, kraadi, nurgaminuti ja –sekundi tähis (n.: 18%, 6° sooja); erandit ei kasutata kui tähis kuulub loogiliselt järgneva sümboli juurde (n.: –8 °C) .
- Arvväärtusi ei poolitata, arvuga seotud mõõtühikut ei viida üle teisele reale.
- Uue peatüki alustamiseks kasuta arvutifunktsiooni „leheküljepiir“.

Lisa 5. Loovtöö ja selle kaitsmise hindamine

Loovtöö hindamisleht

Õpilane: _____

Loovtöö teema: _____

Juhendaja: _____

Hindaja(d): _____

Komponent	Punktid (1-3)	Põhjendus
Loovtöö sisu vastavus teemale, originaalsus		
Püstitatud eesmärkide teostumine		
Loovtöö struktuur		
Loovtöö kirjalik vormistus ja korrektsus		
Juhendaja hinnang töö koostamise protsessile		
Juhendaja hinnang töö teostusele grupitööna *		
Loovtöö esitlemine		
Punkte kokku:		

* Hinnatakse ainult grupis tehtud loovtöö korral

Individuaalse loovtöö hindamine (max 18 punkti):

16 – 18 punkti – hinne „5“

13 – 15 punkti – hinne „4“

9 – 12 punkti – hinne „3“

6 – 8 punkti – hinne „2“

Grupis valminud loovtöö hindamine (max 21 punkti):

19 – 21 punkti – hinne „5“

16 – 18 punkti – hinne „4“

11 – 14 punkti – hinne „3“

7 – 10 punkti – hinne „2“

Hinne _____

Kuupäev _____

Lisa 6. Loovtöö hindamistabel

Loovtöö hindamistabel

	3 punkti	2 punkti	1 punkti
Loovtöö sisu vastavus teemale, originaalsus	Teemapüstitus on huvitav ja uudne. Töö teema ja sisu on omavahel hästi kooskõlas.	Teemapüstitus on hea ja küllaltki huvitav. Töö teema ja sisu on omavahel enam-vähem kooskõlas.	Teemapüstitus on ebamäärane ja/või teema on laiali-valgub. Teema ja töö sisu ei ole omavahel hästi kooskõlas.
Püstitatud eesmärkide teostumine	Töö alguses püstitatud eesmärgid on täielikult saavutatud. Töö on põhjalik ja sisukas.	Töö alguses püstitatud eesmärgid on suures osas saavutatud. Esineb väiksemaid kõrvalekaldeid esialgselt kavast. Töö on sisult hea.	Töö alguses püstitatud eesmärgid on teostatud rahuldaval tasemel. Eesmärkide saavutamisel on küllaltki suuri puudujääke. Töö on kesine.
Loovtöö struktuur (tiitelleht, sisukord, sissejuhatus, põhiosa, kokkuvõte, kasutatud kirjandus, vajadusel ka lisad)	Töös on olemas kõik osad loogilises järgnevuses ja proportsioonis.	Töös on olemas kõik osad, kuid mõni töö osa on teiste osade suhtes liialt lühike.	Mõni töö osa on puudu või olemasolevad osad on liialt lühikesed.
Loovtöö kirjalik vormistus (üldnõuded, õigekiri, keeleline vormistus, tabelid, joonised, viitamine)	Töö vastab täielikult loovtöö vormistuse nõuetele. Töö välimus on korrektne.	Töö vastab üldjoontes vormistuse nõuetele, esineb mõningaid väikseid vormistuslikke vigu. Töö välimus on korrektne.	Töö vormistuses on palju väiksemaid või mõned suured eksimused. Töö välimuses on puudujääke.
Loovtöö koostamise protsess (hindab juhendaja)	Õpilane oli tööprotsessist huvitatud, aktiivne ning püüdlük, pidas kokkulepetest kinni, järgis nõuandeid ja oli koostöövalmis. Hinnang tööprotsessile - väga hea.	Õpilane oli tööprotsessist küllaltki huvitatud, aktiivne ning enamasti püüdlük, pidas üldiselt kokkulepetest kinni, järgis nõuandeid ja oli koostöövalmis. Hinnang tööprotsessile - hea.	Õpilane vajab pidevat motiveerimist, ei suutnud oma vigadest õppida ega neid parandada. Ta ei pidanud enamasti kokkulepetest kinni. Hinnang tööprotsessile – rahuldav.
Loovtöö teostus GRUPITÖÖNA * (hindab juhendaja)	Nii töö kirjalikus osas kui esitlusel tuuakse täpselt välja kõigi töö koostajate panus.	Nii töö kirjalikus osas kui esitlusel tuuakse osaliselt välja kõigi loovtöö koostajate panus.	Nii töös endas kui esitlusel on loovtöö koostajate erinevat panust raske või võimatu eristada.
Loovtöö esitlemine komisjoni ees (esitlus, esinemisoskus, ajapiir)	Õpilane annab tööst täieliku ülevaate. On enesekindel ja ilmekas, peab kinni etteantud ajapiirist (10 min). Vastab soravalt küsimustele.	Õpilane annab tööst lühikese ülevaate, kuid töö sisu tuleb küsimuste abil pisut täpsustada. On küllaltki enesekindel ja ilmekas. Suuri kõrvalekaldeid ajapiirist ei ole.	Ettekanne on süsteemitu ja ei anna tööst vajalikku ülevaadet. Õpilane on ebakindel või esitlus kaldub kõrvale ajapiirist.

* Hinnatakse ainult grupis tehtud loovtöö korral